



รายงานผลการบริหารและพัฒนาทรัพยากรบุคคล

ประจำปี พ.ศ.๒๕๖๖

ของ

องค์การบริหารส่วนตำบลเหมืองใหม่

อำเภออัมพวา จังหวัดสมุทรสงคราม

รายงานผลการบริหารและพัฒนาทรัพยากรบุคคล ประจำปีงบประมาณ พ.ศ.๒๕๖๖

ของ องค์การบริหารส่วนตำบลเหมืองใหม่

ประเด็นนโยบาย	โครงการ/กิจกรรม	ระยะเวลาในการดำเนินการ	งบประมาณ	ผลการดำเนินการ	หมายเหตุ
๑.ด้านการวางแผนบริหารอัตรากำลัง	๑.๑ จัดทำแผนอัตรากำลัง ๓ ปี เพื่อใช้ในการกำหนดโครงสร้างกรอบอัตรากำลังรองรับภารกิจของ อบต.	๑ ส.ค.- ๓๐ ก.ย.๒๕๖๖	ไม่ใช้งบประมาณ	-ดำเนินการจัดทำและประกาศใช้แผนอัตรากำลัง ๓ ปี ประจำปีงบประมาณ พ.ศ.๒๕๖๗-๒๕๖๙ เพื่อรองรับภารกิจของ อบต. -ดำเนินการปรับปรุงแผนอัตรากำลัง ๓ ปี ประจำปีงบประมาณ ๒๕๖๗-๒๕๖๙ ให้เหมาะสมสอดคล้องกับปริมาณงานและความต้องการของส่วนราชการ	
	๑.๒ จัดทำและดำเนินการตามแผนการสรรหาพนักงานส่วนตำบลและพนักงานจ้างให้ทันต่อการเปลี่ยนแปลง หรือทดแทนอัตรากำลังที่ว่างเนื่องจากโอน ย้าย หรือลาออก	ตลอดปี ๒๕๖๖	ไม่ใช้งบประมาณ	รายงานตำแหน่งว่างและแจ้งความประสงค์ขอใช้บัญชีผู้สอบแข่งขันได้ของ กสธ. สำหรับพนักงานส่วนตำบลสายผู้บริหารและสายงานผู้ปฏิบัติ	
	๑.๓ ประกาศรับโอน ย้ายพนักงานส่วนท้องถิ่นมาดำรงตำแหน่งที่ว่าง	ตลอดปี ๒๕๖๖	ไม่ใช้งบประมาณ	ประกาศและประชาสัมพันธ์การรับโอนย้ายพนักงานส่วนท้องถิ่นหรือข้าราชการประเภทอื่นเพื่อมาดำรงตำแหน่งที่ว่าง	
	๑.๔ ประกาศรับสมัครบุคคลเพื่อเข้ารับการสรรหาและเลือกสรรเป็นพนักงานจ้าง	ตลอดปี ๒๕๖๖	ไม่ใช้งบประมาณ	ดำเนินการสรรหาบุคคลเพื่อบรรจุแต่งตั้งเป็นพนักงานจ้างตามระเบียบ/หลักเกณฑ์ในตำแหน่งที่ว่าง (จ้างทดแทน/จ้างเพิ่มเติม)	

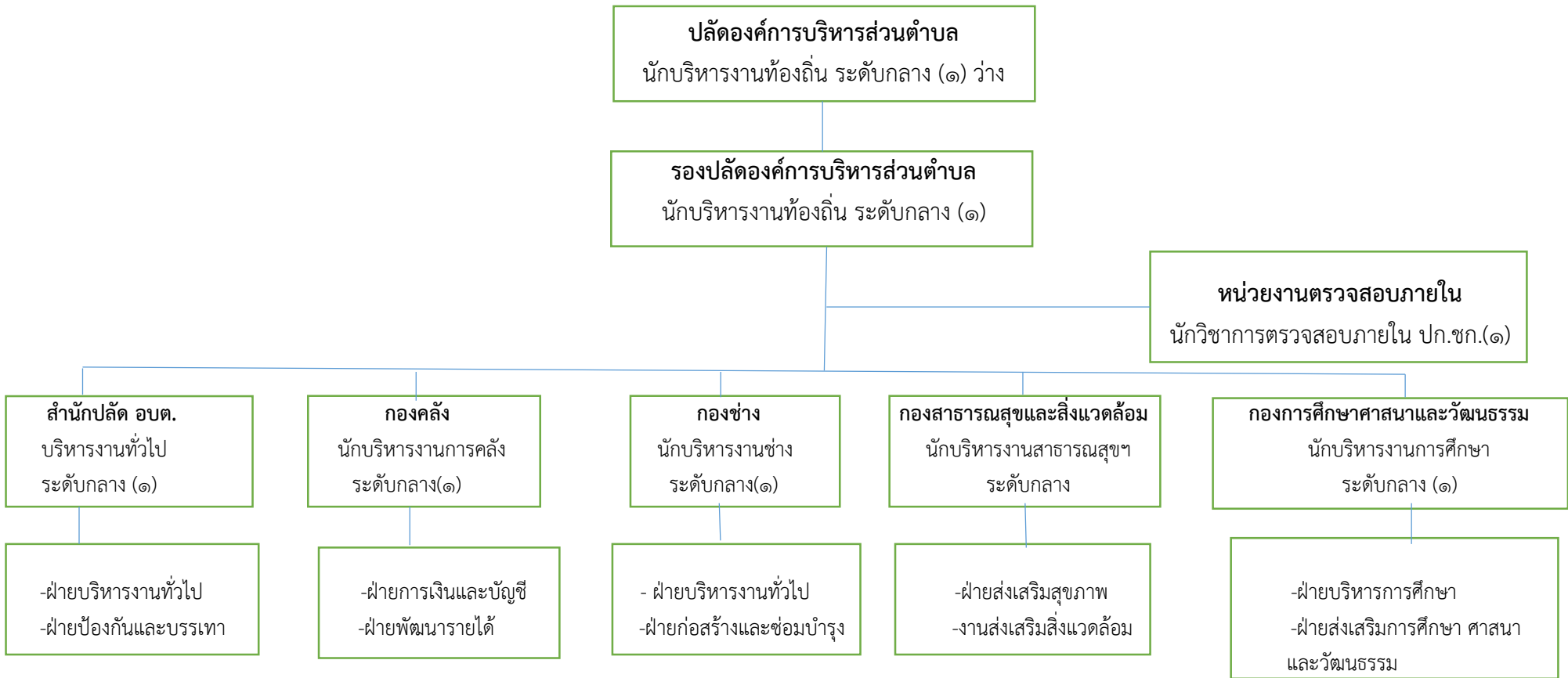
ประเด็นนโยบาย	โครงการ/กิจกรรม	ระยะเวลาในการดำเนินการ	งบประมาณ	ผลการดำเนินการ	หมายเหตุ
	๑.๕ การคัดเลือกเพื่อเลื่อนและแต่งตั้งพนักงานส่วนตำบลให้ดำรงตำแหน่งในระดับที่สูงขึ้น	ตลอดปี ๒๕๖๖	ไม่ใช้งบประมาณ	-แต่งตั้งคณะกรรมการประเมินผลงาน คณะกรรมการดำเนินการประเมินผลงาน ของผู้ที่เสนอ -เสนอขอรับการประเมินผลงานไปยัง ก.อบต.จังหวัด -มีคำสั่งแต่งตั้งพนักงานส่วนตำบลให้ดำรง ตำแหน่งในระดับที่สูงขึ้นตามมติ ก.อบต. จังหวัดสมุทรสงคราม	
๒.ด้านการพัฒนาบุคลากร	๒.๑ จัดทำแผนพัฒนาบุคลากรประจำปีและดำเนินการตามแผน ๗ให้สอดคล้องตามความจำเป็น	๑ ส.ค.- ๓๐ ก.ย.๒๕๖๖	ไม่ใช้งบประมาณ	-ดำเนินการจัดทำและประกาศใช้ แผนพัฒนาบุคลากร ประจำปีงบประมาณ พ.ศ.๒๕๖๗-๒๕๖๘	
	๒.๒ กำหนดเส้นทางการพัฒนาบุคลากร เพื่อเป็นกรอบการพัฒนาบุคลากรแต่ละตำแหน่ง	ตลอดปี ๒๕๖๖	ไม่ใช้งบประมาณ	-พิจารณาบุคลากรเข้ารับการอบรมตาม สายงาน/ตำแหน่งให้เป็นไปตาม แผนพัฒนาบุคลากร -วางแผนการพิจารณาส่งบุคลากรเข้ารับ การอบรมตามสายงานความก้าวหน้าใน แผนพัฒนาบุคลากร	
	๒.๓ การจัดส่งบุคลากรเข้ารับการอบรมตามหลักสูตรต่างๆ	ตลอดปี ๒๕๖๖	งบประมาณ รายจ่ายประจำปี	-ส่งเสริมให้บุคลากรที่มีความสนใจเข้ารับ การอบรมตามที่ได้รับแจ้งจากหน่วยงานที่ จัดอบรม	

ประเด็นนโยบาย	โครงการ/กิจกรรม	ระยะเวลาในการดำเนินการ	งบประมาณ	ผลการดำเนินการ	หมายเหตุ
	๒.๔ การประเมินความพึงพอใจของบุคลากร และสอบถามความต้องการหลักสูตรการฝึกอบรม	๑-๓๐ ก.ย.๒๕๖๖	ไม่ใช้งบประมาณ	-หน่วยงานมีการประเมินความพึงพอใจของบุคลากรในการบริหารทรัพยากรบุคคลทั้งด้านการพัฒนาบุคลากร สวัสดิการ สภาพแวดล้อมในการทำงาน บำเหน็จความชอบ พร้อมทั้งติดตามและนำผลที่ได้จากการตอบแบบสอบถามมาสรุปและนำเสนอผู้บริหารทราบและพิจารณา	
๓.ด้านการส่งเสริมและพัฒนาองค์กร	๓.๑ เผยแพร่แนวทางการเลื่อนระดับ เพื่อสร้างความก้าวหน้าในสายงานตำแหน่งให้บุคลากรทราบ	ตลอดปี ๒๕๖๖	ไม่ใช้งบประมาณ	-จัดทำสรุปสาระสำคัญหลักเกณฑ์และเงื่อนไขเกี่ยวกับการคัดเลือกเพื่อเลื่อนและแต่งตั้งพนักงานส่วนตำบลตำแหน่งประเภททั่วไปและวิชาการให้ดำรงตำแหน่งในระดับที่สูงขึ้น	
	๓.๒ แจ้งสิทธิประโยชน์และสวัสดิการต่างๆ ให้กับพนักงานจ้าง	ตลอดปี ๒๕๖๖	ไม่ใช้งบประมาณ	-ให้ความรู้เรื่องสิทธิประโยชน์และสวัสดิการต่างๆของพนักงานส่วนตำบล และให้ความรู้เกี่ยวกับเรื่องประกันสังคม ให้กับพนักงานจ้างที่ปฏิบัติงาน	
	๓.๓ การบันทึก แก้ไข ปรับปรุง ข้อมูลบุคลากรในระบบศูนย์ข้อมูลบุคลากรท้องถิ่นแห่งชาติให้ถูกต้อง ครบถ้วนและเป็นปัจจุบัน	ตลอดปี ๒๕๖๖	ไม่ใช้งบประมาณ	-ดำเนินการบันทึกข้อมูล แก้ไข ปรับปรุง ข้อมูลในระบบให้ถูกต้อง และเป็นปัจจุบันตามระยะเวลาที่กรมส่งเสริมการปกครองท้องถิ่นกำหนดทุกระยะเสร็จทันตามระยะเวลาที่กำหนด	

ประเด็นนโยบาย	โครงการ/กิจกรรม	ระยะเวลาในการดำเนินการ	งบประมาณ	ผลการดำเนินการ	หมายเหตุ
	๓.๔ การประเมินผลการปฏิบัติงานที่เป็นธรรม เสมอภาคและสามารถตรวจสอบได้	ตลอดปี ๒๕๖๖	ไม่ใช้งบประมาณ	-หน่วยงานมีการถ่ายทอดตัวชี้วัด โดยผู้บังคับบัญชาที่เป็นผู้ประเมิน กำกับติดตาม ดูแลทำหน้าที่ประเมินผลการปฏิบัติงาน โดยเสนอต่อคณะกรรมการพิจารณากลั่นกรองการประเมินผลการปฏิบัติงานอย่างเป็นธรรม เสมอภาคและเป็นไปตามเกณฑ์ที่กำหนด	
	๓.๕ การพิจารณาความดีความชอบตามผลการปฏิบัติงานอย่างเป็นธรรม เสมอภาคและสามารถตรวจสอบได้	ตลอดปี ๒๕๖๖	ไม่ใช้งบประมาณ	-หน่วยงานมีการนำเสนอผลการพิจารณาเลื่อนขั้นเงินเดือน การเพิ่มค่าจ้างและการเพิ่มค่าตอบแทน เป็นไปตามผลคะแนนการประเมินผลปฏิบัติงาน โดยเสนอต่อคณะกรรมการพิจารณากลั่นกรองผลการปฏิบัติงานไปยังคณะกรรมการพิจารณาเลื่อนขั้นเงินเดือน	
	๓.๖ จัดให้มีการพัฒนาคุณภาพชีวิตที่ดีแก่บุคลากรในสังกัด เช่น ด้านสภาพแวดล้อมการทำงาน ด้านความปลอดภัยในการทำงาน ด้านการมีส่วนร่วมกับกิจกรรมต่างๆ ภายในหน่วยงาน	ตลอดปี ๒๕๖๖	ไม่ใช้งบประมาณ	-มีการจัดกิจกรรมสานสัมพันธ์ระหว่างผู้บริหารและบุคลากรในสังกัด เช่น งานแห่เทียนเข้าพรรษา กิจกรรมเวียนเทียน	
		ตลอดปี ๒๕๖๖	ไม่ใช้งบประมาณ	-มีการจัดกิจกรรมกวาดขยะทำความสะอาดบริเวณอาคารสำนักงาน	
		๑ ก.พ.- ๓๑ มี.ค.๖๖	ไม่ใช้งบประมาณ	-กิจกรรมตรวจสอบสุขภาพประจำปีร่วมกับ รพ.อัมพวา	

ประเด็นนโยบาย	โครงการ/กิจกรรม	ระยะเวลาในการดำเนินการ	งบประมาณ	ผลการดำเนินการ	หมายเหตุ
๔.ด้านการเสริมสร้างคุณธรรม จริยธรรม	๔.๑ แจ้งบุคลากรในสังกัดรับทราบประกาศประมวลจริยธรรมข้าราชการส่วนท้องถิ่นว่าด้วยจรรยาบรรณข้าราชการส่วนท้องถิ่น	ตลอดปี ๒๕๖๖	ไม่ใช้งบประมาณ	-จัดทำประกาศประมวลจริยธรรมข้าราชการส่วนท้องถิ่น	
	๔.๒ ให้ผู้บังคับบัญชามอบหมายงานแก่ผู้ใต้บังคับบัญชาอย่างเป็นธรรมไม่เลือกปฏิบัติ รวมถึงการควบคุม กำกับติดตามดูแลผู้ใต้บังคับบัญชาให้ปฏิบัติตามหลักเกณฑ์และระเบียบที่เกี่ยวข้อง	ตลอดปี ๒๕๖๖	ไม่ใช้งบประมาณ	-หน่วยงานจัดทำคำสั่งมอบหมายหน้าที่ ความรับผิดชอบของพนักงานส่วนตำบล และพนักงานจ้าง	
	๔.๓ การจัดทำแผนป้องกันและปราบปรามการทุจริต	ตลอดปี ๒๕๖๖	ไม่ใช้งบประมาณ	มีการดำเนินงานตามแผนป้องกันและปราบปรามการทุจริต และรายงานการดำเนินงาน ๒ ครั้ง/ปี (รายงานทุก ๖ เดือน	

ข้อมูลสถิติอัตรากำลัง จำแนกตามประเภทตำแหน่ง

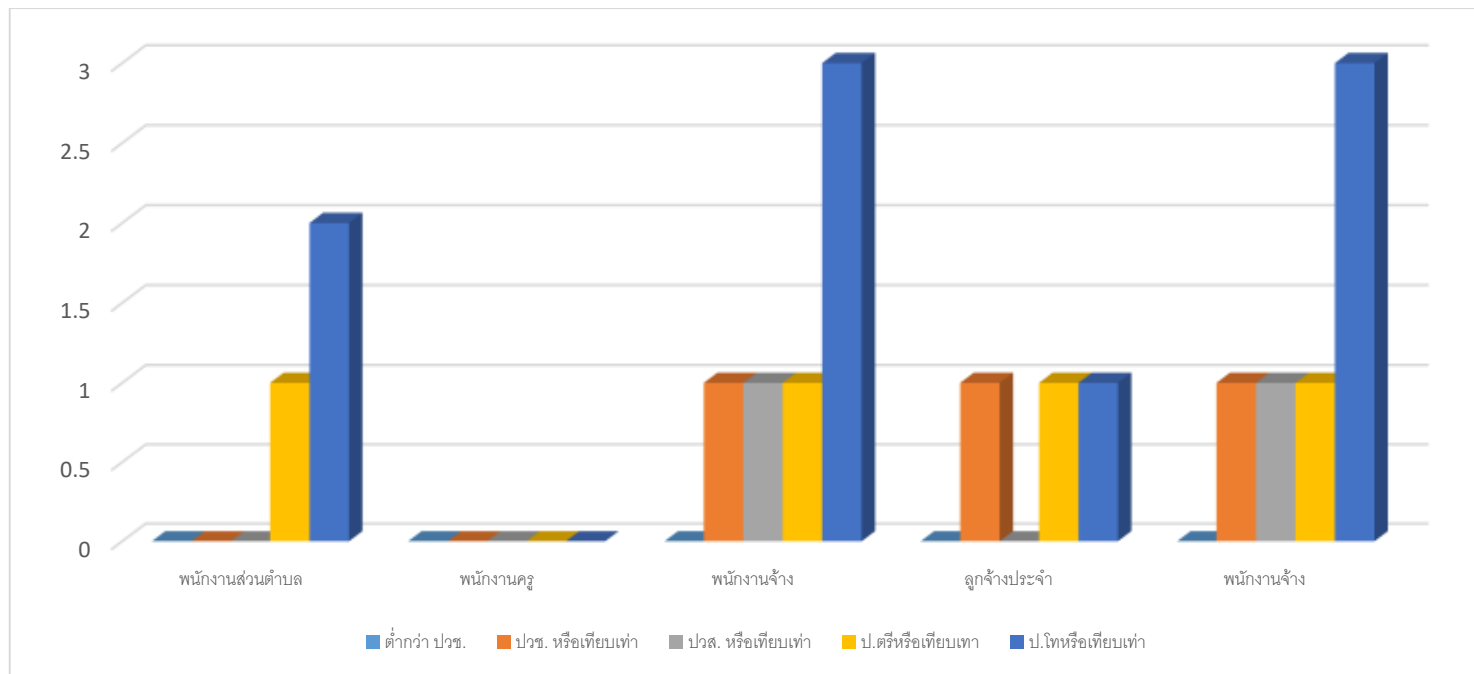


สำนัก/กอง	ปลัด/รองปลัด	หน่วยตรวจสอบ ภายใน	สำนักปลัด	กองคลัง	กองช่าง	กองสาธารณสุข ฯ	กองการศึกษา ฯ	รวม
มีนครอง	-	-	๖	๓	-			๑๐
ว่าง	๒	๑	๑	๒	๑	๑	๑	๑๑
รวม	๒	๑	๗	๕	๑	๑	๑	๒๑

จำนวนพนักงานส่วนตำบล ลูกจ้างประจำ และพนักงานจ้าง จำแนกตามคุณวุฒิ

ประเภท	ต่ำกว่า ปวช.	ปวช.หรือเทียบเท่า	ปวส.หรือเทียบเท่า	ปริญญาตรีหรือเทียบเท่า	ปริญญาโทหรือเทียบเท่า	รวม
พนักงานส่วนตำบล	-	-	-	๑	๒	๓
พนักงานครู	-	-	-	-	-	-
ลูกจ้างประจำ	-	๑	-	๑	-	๒
พนักงานจ้าง	-	๑	๑	๑	๑	๔
รวม	-	๒	๑	๓	๓	๙
คิดเป็นร้อยละ	-	๒๐.๐๐	๑๐.๐๐	๓๐.๐๐	๓๐.๐๐	๙๐.๐๐

แสดงคุณวุฒิการศึกษาของพนักงานส่วนตำบล ลูกจ้างประจำ และพนักงานจ้าง
สังกัด องค์การบริหารส่วนตำบลเหมืองใหม่



๒. สรุปข้อมูลสถิติอัตรากำลัง

ข้อมูลอัตรากำลัง จำแนกตามประเภทตำแหน่ง (ข้อมูล ณ วันที่)

ลำดับที่	ประเภทตำแหน่ง	จำนวนตำแหน่งทั้งหมด	จำนวนตำแหน่งที่มีคนครอง	จำนวนตำแหน่งที่ไม่มีคนครอง
๑	นักบริหารท้องถิ่น			
๒	อำนวยการท้องถิ่น			
๓	วิชาการ			
๔	ทั่วไป			
๕	สายงานการสอน			

สรุปสถิติการแต่งตั้ง/โยกย้ายของบุคลากรในปีงบประมาณ พ.ศ.๒๕๖๖ (ข้อมูล ณ วันที่)

ประเภท	จำนวน (ราย)	หมายเหตุ
๑. บรรจุ/แต่งตั้ง ๑ ตำแหน่ง	๑	
๒. รับโอน ๑ ตำแหน่ง	๑	
๓. ให้โอน ๔ ตำแหน่ง	๔	
๔. เกษียณอายุราชการ - ตำแหน่ง	-	
รวม	๖	

๓. สรุปข้อมูลสถิติจำนวนผู้เข้ารับการฝึกอบรมหรือพัฒนา

ลำดับ	ประเภทตำแหน่ง	จำนวนทั้งหมด	จำนวนที่เข้ารับการฝึกอบรม	คิดเป็นร้อยละ
๑	พนักงานส่วนตำบล	-	-	-
๒	ลูกจ้างประจำ	-	-	-
๓	พนักงานจ้างตามภารกิจ	-	-	-
	รวม	-	-	-

ปัญหา/อุปสรรค

“ไม่มีปัญหา/อุปสรรค”

ข้อเสนอแนะ

“ไม่มีข้อเสนอแนะ”

